

Резюме нетехнічного характеру проекту сонячної електростанції ТОВ «ГРІН АГРО СЕРВІС»

1 Вступ

В цьому документі наводиться огляд проекту будівництва сонячної електростанції біля населеного пункту Пороги у Вінницькій області України, який було запропоновано приватним товариством «Грін Агро Сервіс», і запропоновані плани розробки нетехнічного характеру (Розділ 2). Він також містить коротку інформацію про потенційні екологічні та соціальні наслідки та інші екологічні і соціальні питання, які мають відношення до запропонованої діяльності (Розділ 3). Також надаються відповідні заходи по зниженню найголовніших негативних екологічних і соціальних наслідків, що можуть виникнути в процесі будівництва та експлуатації проекту (Таблиця 1).

Цей документ – Резюме нетехнічного характеру (РНХ) буде розміщений у зазначених нижче місцях для ознайомлення і для надання коментарів. Будь-яка особа може надати свої зауваження та рекомендації щодо екологічних, соціальних та інших аспектів цього проекту.

Документи з екологічних та соціальних аспектів будуть доступними для ознайомлення протягом звичайних робочих годин за наступними адресами:

- *Офіс ТОВ «Грін Агро Сервіс»*
Адреса: вул. Воїнів Інтернаціоналістів, 14А, 2-й поверх, телефон: +380 432 508 380
- *Порогівська Сільська Рада*
Адреса: вул.Леніна, 29, село Пороги, Ямпільський район, телефон: +380 04 336 2 57 45
- *Ямпільська районна державна адміністрація*
Адреса: вул. Леніна, 132, місто Ямпіль, Вінницька область, телефон: +380 4336 2 14 63

Прізвище та ім'я, посада	Контактна інформація
Геннадій Федорівський, директор	Компанія: ТОВ «Грін Агро Сервіс» Поштова адреса: вулиця Шота Руставелі, 39/41, 16-й поверх, м. Київ, 01033 Телефон: +38 044 585 9150 Адреса електронної пошти: info@rengydevelopment.com.ua

2 Опис запропонованої розробки проекту

Розробником проекту є Товариство з обмеженою відповідальністю «Грін Агро Сервіс». Товариство було створена 2010 року, воно зареєстровано в селі Пороги Вінницької області. Основним напрямом господарської діяльності Товариства є розробка проектів по використанню сонячної енергії в центральній і південній Україні, включаючи сонячну електростанцію в селі Пороги.

Проект розташовано прямо біля села Пороги Ямпільського району Вінницької області. *Малюнок 1.1* показує місце розташування ділянки для сонячної електростанції.

В рамках проекту буде встановлено 18,348 сонячних фотоелектричних (PV) модулів загальною встановленою потужністю в 4,5 мегават, що буде забезпечувати річне валового виробництва електроенергії приблизно 5.369 мільйонів кіловат-годин.

Вироблена на сонячній електростанції електроенергія буде передаватися до розподільної мережі в 110 кВ через 110/35/10кВ підстанцію і лінію передачі в 10 кВ довжиною в 100 м, і буде продаватися до мережі по пільгових тарифах встановлених відповідно до законодавства України про «зелений» тариф.

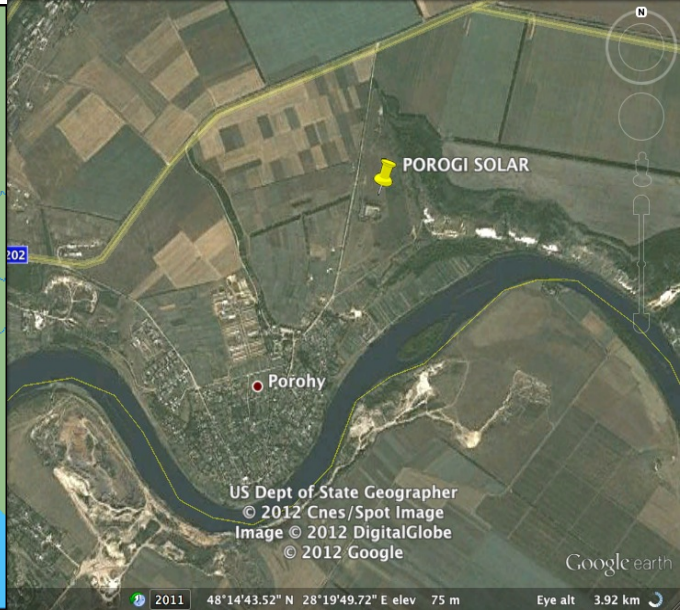
Сонячна електростанція буде займати площу приблизно в 10 га, яку ТОВ «Грін Агро Сервіс» орендувало для будівництва сонячної електростанції.

Через використання відновлюваної сонячної енергії, проект буде мати значні екологічні переваги порівняно з іншими видами виробництва енергії, такими, як виробництво енергії шляхом використання видобувних видів палива (газ, вугілля) або ядерної енергії. Це сприятиме скороченню викидів парникових газів (очікуване щорічне скорочення викидів складає 5,003 тонн CO₂ / на рік), а також створенню нових робочих місць і підвищенню енергетичної безпеки в регіоні.

Малюнок 1: Місце розташування ділянки проекту

Місце розташування на загальній карті країни

Наближене супутникове зображення



3 Огляд питань навколишнього середовища, охорони здоров'я, безпеки і соціальних аспектів

3.1 Вивчення проекту і проектні документи

Електростанції, які виробляють електроенергію із сонячної енергії, можуть розглядатися як такі, що мають, мабуть, найменший вплив на екологію і на біологічне різноманіття навколишнього середовища. Окрім цього Резюме нетехнічного характеру, інші матеріали включають в себе наступні документи.

Оцінка впливу на місцеве навколишнє середовище (ОВНС)

Влітку 2012 року, на виконання вимог законодавства України, як частина документації по плануванню проекту була підготовлена Оцінка впливу на навколишнє середовище (ОВНС) проекту на місцевому рівні. Крім того, Розробник планує підготувати окремий звіт ОВНС, який аналізуватиме питання більш детально, і обсяг якого буде ширший і глибший від обсягу, який зазвичай є достатнім для цілей отримання дозвільної документації в Україні. Це є повністю добровільним процесом і Розробник планує завершити підготовку цього звіту до моменту завершення процесу будівництва.

3.2 Вразливі місця

Проект розташований в зоні з низькою екологічною вразливістю.

В безпосередній близькості від проекту жодних охоронюваних територій не існує. Ділянка розташована із нахилом на південь і на схід, а на півдні на відстані 450 м знаходиться ріка Дністер, яка становить кордон між Україною і Молдовою. Оскільки сонячні модулі мають максимальну висоту в 2 метри над рівнем поверхні землі, їх не відразу видно з житлових будівель, розташованих приблизно в 500 м від ділянки. Під час експлуатації сонячної електростанції очікується відсутність шуму і коливань, які можуть турбувати мешканців розташованого неподалік села.

3.3 Напрямки впливу проекту та пом'якшення наслідків такого впливу

Оцінка потенційного екологічного та соціального впливу визначила, що окрім вигод проекту, він може мати негативний вплив на навколишнє середовище та людей у випадку відсутності належного управління таким впливом. Враховуючи зазначене вище, ТОВ «Грін Агро Сервіс» виконуватиме певні дії (так звані «заходи із пом'якшення впливу»), з метою запобігання, звуження або пом'якшення негативних наслідків цього проекту. Короткий огляд основних напрямків впливу та заходів із пом'якшення наслідків такого впливу, які були визначені, наведені в *Таблиці 1* нижче.

Таблиця 1

Огляд основних напрямків впливу проекту та заходів із пом'якшення наслідків такого впливу

№	Питання	Потенціальний вплив	Заходи із пом'якшення впливу
1	Вплив загального будівництва	Вплив на етапі будівництва головних (сонячні модулі та інверторна підстанція) і пов'язаних з ними (лінії передачі) об'єктів проекту, такий, як земляні роботи, пил, шум, викиди в атмосферу від задіяних в роботі транспортних засобів, т.д.	<ul style="list-style-type: none"> - Підготувати та виконати план управління будівництвом для скорочення і пом'якшення наслідків впливу загального будівництва, включаючи шум, викиди в атмосферу, утворення та утилізація відходів, ерозія. - Включити відповідні екологічні та соціальні вимоги до тендерної документації і контрактів. - Безперервний контроль впливу з метою дотримання із відповідними державними екологічними стандартами і з вимогами ЄБРР. - Після завершення будівництва – відновлення рослинного покриття на ділянці з трави або з кущів, відповідно до ситуації, і підтримання рослинного покриття протягом усього періоду експлуатації.
2	Лінія передачі	Пов'язана лінія передачі в 10кВ і довжиною в 100м, на шляху до місцевої підстанції буде перетинати сільську дорогу.	<ul style="list-style-type: none"> - Забезпечити відповідний рівень розробки і проведення маршруту лінії передачі для уникнення перетинання із житловою нерухомістю та з іншими уразливими місцями; - Дотримуватися відповідних санітарних та екологічних вимог і норм.
3	Системи спостереження і безпеки	Потенційні сигнали тривоги в нічний час.	<ul style="list-style-type: none"> - Правильне встановлення і регулярне обслуговування обладнання - Встановлення таких систем спостереження і безпеки, які дозволять звести до мінімуму вплив на третіх осіб, і які будуть відповідати передовому досвіду щодо стандартів виробництва;